



MINISTERSTVO ZDRAVOTNICTVÍ  
ČESKÉ REPUBLIKY

# Stravovací návyky a nutriční značení

MZ ČR, 13. 9. 2021

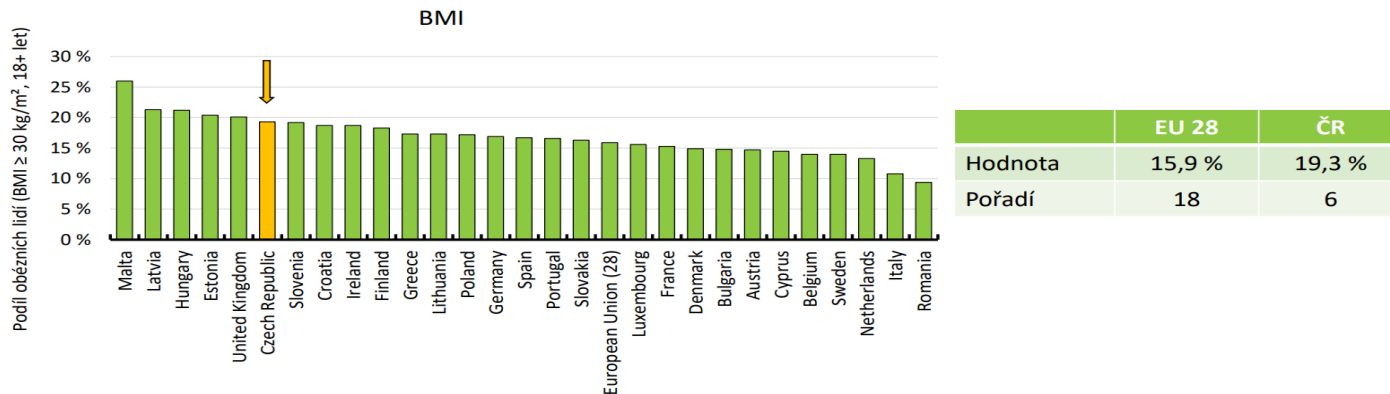
MUDr. Pavla Svrčinová, Ph.D.  
Ing. Silvie Slavíková

# Nadváha a obezita

- v posledních 15 letech vzrostla o více než 30 %

## BMI

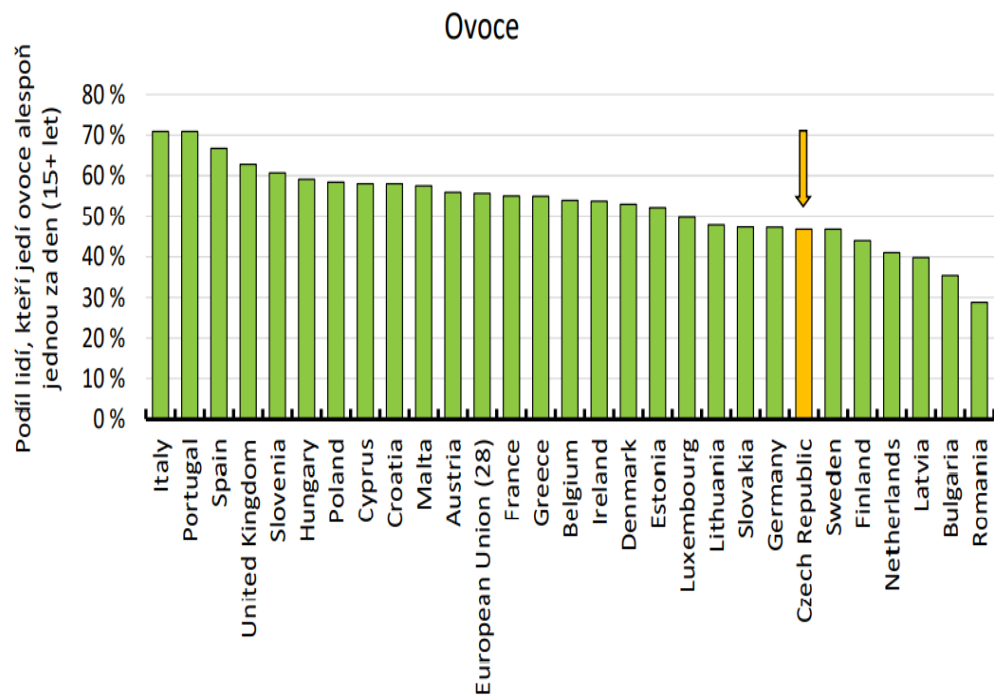
Zdroj: ECHI 2014



- populační predikce - v české populaci další růst prevalence obezity, pro rok 2030 až k hranici 35 %
- děti – 27,5 % nadváha a 9,7 % obezita (WHO, 2016)

## Konzumace ovoce

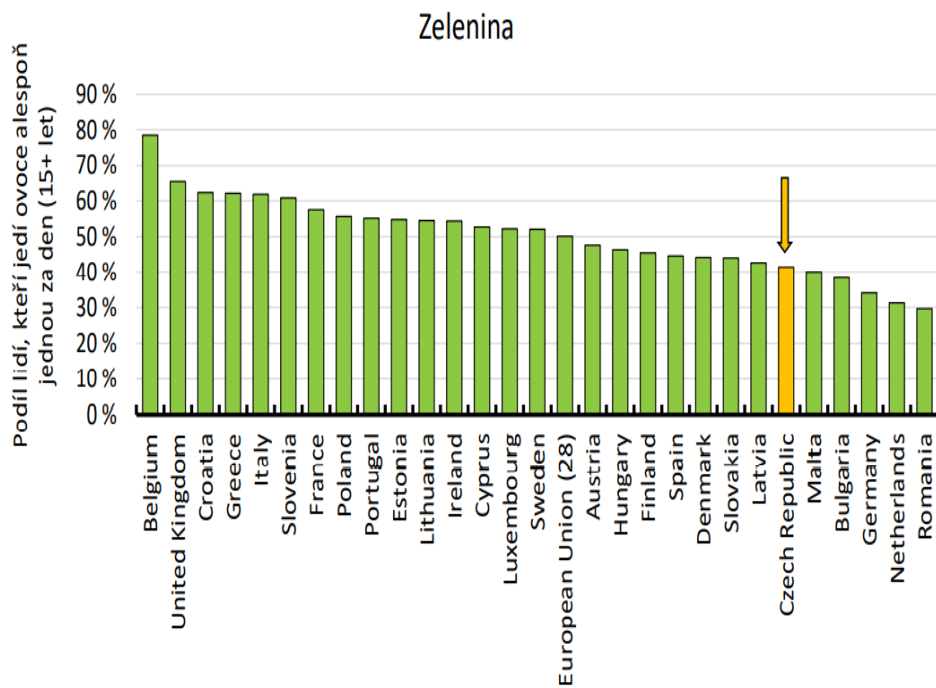
Zdroj: ECHI 2014



	EU 28	ČR
Hodnota	55,7 %	46,8 %
Pořadí	12	23

## Konzumace zeleniny

Zdroj: ECHI 2014

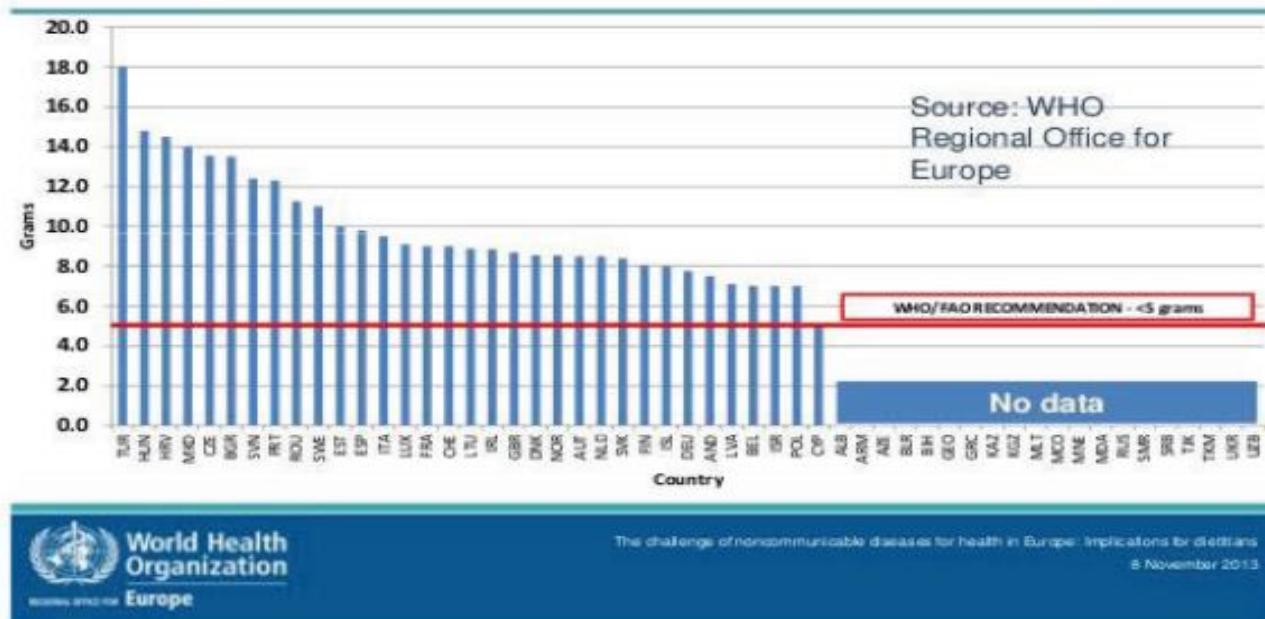


	EU 28	ČR
Hodnota	50,1 %	41,4 %
Pořadí	16	24

# Sůl

- denní příjem soli u dospělé populace v ČR 14–15 g / den
- česká populace je mezi 5 státy s nejvyšším naměřeným příjmem soli (WHO)

Denní spotřeba soli U dospělých v evropském regionu zemí WHO  
(podle individuálních studií jednotlivých zemí)



Zdroj: The challenge of non-communicable diseases for health in Europe: Implications for dietitians. 2013.

- zaměřit se na správnou výživu podporující zdraví populace a vybraných rizikových skupin obyvatelstva se zvýšením efektivnosti podpory a ochrany zdraví, zdravotní osvěty a prevence nemocí, které souvisejí s výživou a stravováním,
- vytvářet prostředí umožňující kvalifikovaný výběr potravin a správnou výživu a nutriční vzdělanost obyvatelstva, s ohledem na podporu správné výživy u zranitelných skupin obyvatelstva a s ohledem na specifické potřeby žen a mužů.

- **nařízení (EU) č. 1169/2011 o poskytování informací o potravinách spotřebitelům**
- **nařízení Komise v přenesené pravomoci (EU) 2016/127 ze dne 25. září 2015, kterým se doplňuje nařízení Evropského parlamentu a Rady (EU) č. 609/2013, pokud jde o zvláštní požadavky týkající se složení a informací, které se vztahují na počáteční a pokračovací kojeneckou výživu, a pokud jde o požadavky na informace týkající se výživy kojenců a malých dětí,**
- **nařízení Komise v přenesené pravomoci (EU) 2016/128 ze dne 25. září 2015, kterým se doplňuje nařízení Evropského parlamentu a Rady (EU) č. 609/2013, pokud jde o zvláštní požadavky týkající se složení a informací, které se vztahují na potraviny pro zvláštní lékařské účely,**
- **nařízení Komise v přenesené pravomoci (EU) 2017/1798 ze dne 2. června 2017, kterým se doplňuje nařízení Evropského parlamentu a Rady (EU) č. 609/2013, pokud jde o zvláštní požadavky týkající se složení a informací, které se vztahují na náhradu celodenní stravy pro regulaci hmotnosti.**

# Nástroj Nutri-Score

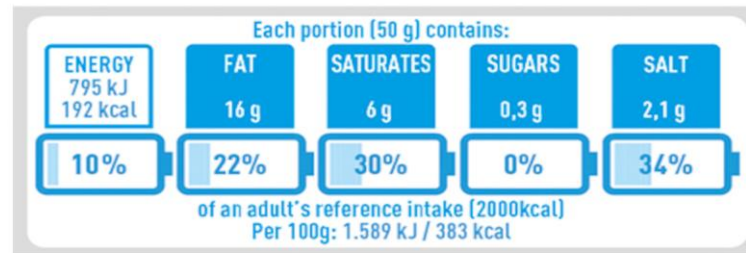


- usnadňující spotřebitelům informovaný výběr potravin na základě zjednodušených informací,
- zjednodušené označování na přední straně obalu potravinářských výrobků,
- nutriční hodnocení - nutriční hodnotu potravinového produktu do jednoduchého kódu skládajícího se z 5 písmen, A-B-C-D-E vlastní barvy,
- pozitivní hodnocení – WHO, spotřebitelské hnutí UFC Que Choisir (Francie), nezisková organizace TestAchats podporující ochranu spotřebitele (Belgie), Evropská organizace spotřebitelů BEUC, Evropská organizace spotřebitelů (Foodwatch), některé členské státy, samotní spotřebitelé



# Nutri-Score a Nutrinform Battery

- Státy se zavedeným Nutri-Score – Francie, Španělsko, Belgie, Nizozemsko, Německo, Švýcarsko
- Itálie – alternativní systém dobrovolného nutričního označování – Nutrinform Battery



- diskuse o globálních pravidlech pro nutriční označování na přední straně obalu – EK dohoda 2022



MINISTERSTVO ZDRAVOTNICTVÍ  
ČESKÉ REPUBLIKY

## Děkuji za pozornost

- Ing. Silvie Slavíková
- Vedoucí oddělení hygieny výživy a předmětů běžného užívání
- Odbor ochrany veřejného zdraví
- Palackého náměstí 4, 128 01 Praha 2
- tel: +420 224 972 428
- e-mail: [silvie.slavikova@mzcr.cz](mailto:silvie.slavikova@mzcr.cz)

